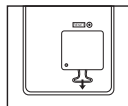


Tartalom


Használat előtt.....	7
Általános karbantartás.....	7
Tizedespont-választó kapcsoló.....	8
Kerekítés kapcsoló.....	8
Főkapcsoló / Nyomtatás / Tételszámláló / Adómérték választókapcsoló.....	8
Adószámítási funkció.....	8
Üzleti számítások.....	9
Valutaátváltási funkció.....	9
Fontos, megjegyzendő funkciók.....	9
Naptár és óra funkció.....	10
Túlcsordulás.....	10
Műszaki adatok.....	10
Az elemek behelyezése és kicserélése.....	11
Nyomtatópapír behelyezése.....	11
A tintahenger kicserélése.....	12
Tartalékelem.....	12
Számítási példák.....	55-62

Használat előtt

Mielőtt használatba venné a számológépet, távolítsa el a hátdoldalán található szigetelőszalagot, majd nyomja meg a [RESET] gombot.



Általános karbantartás

- 1) Ne tegye ki a számológépet közvetlen napsütésnek. A gyors hőmérsékleti változásokat, magas páratartalmat, port és szennyeződést szintén kerülni kell.
- 2) A gép házát száraz törlőkendővel tisztítsa meg. Ne használjon vizet vagy mosószert.
- 3) Csak behelyezett papírtekercs mellett használja a nyomtató funkciót.
- 4) Vaspör, vasreszelék környezetében ne használja a számológépet, mert azok zavarhatják a gép elektromos áramköréit.
- 5) Ne helyezzen semmilyen tárgyat a számológép, kiváltképpen a nyomtató mechanikai elemeinek tetejére.
- 6) Mielőtt kihúzná a csatlakozót a dugaszoló aljzatból, kapcsolja ki a számológépet.
- 7) Elektromos hiba észlelése (pl. füst) esetén haladéktalanul húzza ki az elektromos csatlakozót a dugaszoló aljzatból. A dugaszoló aljzat a készülék közelében helyezkedjen el, és legyen könnyen hozzáférhető.
- 8) A hálózati adapter ismételt csatlakoztatása után "ON" üzemmódban cseréljen elemeket. Indítsa újra a számológépet a  gomb megnyomásával.
- 9) Elektrosztatikus kisülést okozó környezetben rosszul működhet a minta funkció, és előfordulhat, hogy a felhasználónak nulláznia kell a mintát.

Tizedespont-választó kapcsoló



– A számítás eredményében látható tizedespont helyének (0 2 3) kijelölése.



+ **(Összeadási mód)** – Az összeadás és kivonás automatikusan 2 tizedesjeggyel történik. Ez a funkció valutaátváltási számításoknál kényelmes megoldás.



F (Lebegő tizedespont) – 12 számjegyet nyomtat ki a készülék, vagy jelenít meg a kijelző.

Kerekítés kapcsoló



– Az eredményt az előre kijelölt tizedesjegyekre fel- [↓], illetve lekerekíti [↑], és kerekíti [5/4].

Főkapcsoló / Nyomtatás / Tételszámláló / Adómérték választókapcsoló

OFF ON PRT ITEM TAX RATE SET



Kikapcsolás – A számológép kikapcsolása.

OFF ON PRT ITEM TAX RATE SET



Bekapcsolás/Nyomtatás kikapcsolása – A számológép bekapcsolása. A bevitt adatok és az eredmények megjelennek a kijelzőn, de nem nyomtatja ki őket a készülék.

OFF ON PRT ITEM TAX RATE SET



Bekapcsolás/Nyomtatás bekapcsolása – A bevitt adatok és az eredmények megjelennek a kijelzőn, és ki is nyomtatja őket a készülék.

OFF ON PRT ITEM TAX RATE SET



Tétel – Az „ITEM” pozíció esetén a készülék számolja a $\boxed{+}$, a $\boxed{-}$, az $\boxed{M\pm}$ és az $\boxed{M\equiv}$ gomb megnyomásait. A tételszámot kinyomtatja a papírtekercs bal oldalára (legfeljebb 999-szer), valamint a $\boxed{\frac{1}{x}}$, a $\boxed{\times}$, az $\boxed{M\div}$ vagy az $\boxed{M\times}$ gomb megnyomása alkalmával.

OFF ON PRT ITEM TAX RATE SET



Adómérték beállítása – A „TAX RATE SET” pozícióban beállítható vagy behívható az adó mértéke.

Adószámítási funkció

TAX+

Adó hozzáadása gomb – Lenyomásával hozzáadhatja az adót a kijelzett tételhez.






TAX-





Adó levonása gomb – Lenyomásával levonhatja az adót a kijelzett tételből.





Üzleti számítások





COST **SELL** **MARGIN** – Kiszámíthatja egy termék költségét, eladási árát és haszonkulcsát. Adja meg bármelyik kettőt ezek közül, és kiszámíthatja a harmadikat (írja be például a költséget és az eladási árát, hogy kiszámítsa a haszonkulcsot %-ban.)

Valutaátváltási funkció

  **Az árfolyam tárolása** – Nyomja meg a , majd 1 másodpercre a  gombot, azután adja meg az árfolyamot, végül a  gomb megnyomásával tárolja az árfolyamot.

  **Az árfolyam behívása** – Nyomja meg a , majd a  gombot, hogy megjelenjen a tárolt átváltási árfolyam.


 – A  gomb megnyomásával átválthatja a látható pénzüsszeget valutából  helyi pénzre .


 – A  gomb megnyomásával átválthatja a látható pénzüsszeget helyi pénzről  valutára .

- 1-nél nagyobb árfolyam esetében legfeljebb hat számjegyet adhat meg. Egnél kisebb árfolyam esetében legfeljebb 7 számjegyet adhat meg, beleértve a 0-t egész számjegyként, valamint a kezdő nullákat (bár balról számítva és az első nem 0 számjeggyű számjeggyel indulva, csak hat értékes számjegyet adhat meg).

Fontos, megjegyzendő funkciók

 **Bevétel törlése és Törlés billentyű** – Egyszeri lenyomásával törölheti az utoljára bevitt értéket. Másodszori megnyomása törli az összes bevitt értéket, kivéve a memóriát. Ezt billentyűt használhatja a túlsordulási hiba elhárításához is.

 **Egyenlő billentyű** – A szorzási és az osztási műveletek eredményének kiszámítására szolgál.

 **Nem-hozzáadó billentyű** – A dátum, a sorszám vagy egyéb, a számolást nem befolyásoló információ nyomtatását teszi lehetővé. Ezt az adatot a papír bal oldalára nyomtatja. Közbenő eredményeket is ezzel kaphat.

 **Összeg billentyű** – Az összeadás és kivonás eredményét adja.

Naptár és óra funkció



12/24



CLOCK/DATE SET



AM/PM



FORMAT



– A naptár és az óra üzemmód közötti váltásra szolgál.

– Óra üzemmódban a 12 és 24 órás kijelzés közötti váltásra használható.


– Naptár és óra üzemmódban a dátum és az idő beállítására használható.

– Óra üzemmódban az AM és a PM érték közötti váltásra szolgál.

– Naptár üzemmódban a dátumformátum („YYYY/MM/DD”, „DD/MM/YYYY” vagy „MM/DD/YYYY”) választható ki vele.

- **Megjegyzés:** Ha egyetlen forrás sem látja el árammal a készüléket (nincs csatlakoztatva a hálózati adapter és nincsenek behelyezve az AA elemek, sem a CR2032 elem), törölődik a naptár, az óra és az adómérték beállítása. Ilyen esetben állítsa be újra a naptárt, az órát és az adómértéket.

Túlcsoordulás

A következő esetekben, ha látható az „E” felirat, a készülék egy szaggatott vonalat nyomtat, elektronikusan lezárja a billentyűzetet, és a számológép további működtetése nem lehetséges. A túlcsoordulás megszüntetéséhez nyomja meg a  gombot. Túlcsoordulás az alábbi esetekben fordul elő:

1. Az eredmény vagy a memória tartalmának eredménye a tizedesponttól balra meghaladja a 12 számjegyet.
 2. Ha „0”-val osztást végez.
 3. A készülék számolási sebességénél gyorsabban végez műveleteket. (Pufferregiszter-túlcsoordulás)
- Elektromágneses interferencia vagy elektrosztatikus kisülés miatt a kijelző hibásan működhet, illetve a memória tartalma vagy az adómérték módosulhat, esetleg törölődhet. Ilyen esetben egy golyóstoll hegyével (vagy más hasonlóan vékony tárggyal) nyomja meg a számológép hátoldalán található [RESET] gombot. Miután alapállapotba állította a gépet, ne felejtse el újra megadni a naptár, az óra, az árfolyam és az adómérték beállításait.



Műszaki adatok

Használati hőmérséklet: 0 °C – 40 °C

Automatikus kikapcsolás: kb. **7 perc**

Számítási kapacitás: legfeljebb 12 számjegy

Méret: 235 mm (H) x 155 mm (Sz) x 55 mm (M)

Súly: 410 g elemek nélkül / 480 g elemekkel


(A változtatás joga fenntartva.)

Az elemek behelyezése és kicserélése

BEHELVEZÉS

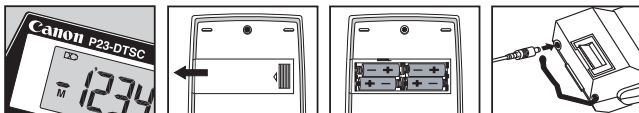
- 1) Vegye le a számítógép hátoldalán található elemrekesz fedelét a nyílal jelölt irányban tolvá.
- 2) Helyezzen be négy új AA méretű elemet az elemrekeszbe az ábrán látható módon, először mindig a (-) pólusukat beillesztve. Ha nem a megfelelő módon vannak behelyezve az elemek, nem működik a számítógép.
- 3) Helyezze vissza a fedelet úgy, hogy félülről kezdve a helyére tolja.

CSERE


- Ha kifogyóban vannak az elemek, nyomtatási problémák jelentkezhetnek, illetve véletlenszerű lehet a papír behúzása. A  gomb is működésképtelenné válhat.
- Ha halványul a kijelző, csökken a nyomtatás sebessége, vagy megjelenik a „Low Batt” ikon, valószínűleg kifogytak az elemek. A rendeltetészerű működést az elemek kicserélésével állíthatja helyre.
- Ha hosszabb ideig nem tervezi használni a készüléket, vegye ki belőle az elemeket.

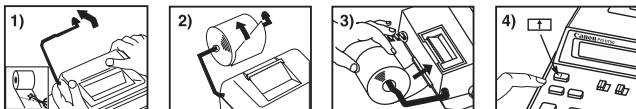
CANON AD-11 / AD-11 II / AD-11 V (UK) hálózati adapter (külön megvásárolható)

- Csakis a Canon AD-11 / AD-11 II / AD-11 V (UK) típusú hálózati adaptert használja.
- Mielőtt csatlakoztatja vagy kihúzza a hálózati adaptert, mindig kapcsolja ki „OFF” a számítógépet a főkapcsolóval.



Nyomtatópapír behelyezése

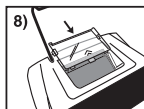
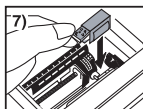
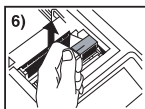
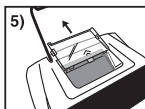
- 1) Hajtsa fel a papírkart. (1. ábra).
 - A papír behelyezése előtt az ábrán látható módon vágja el a papír szélét.
- 2) Tegye rá az új papírtekercset a karra. A papír széle az ábrán jelzett irányban helyezkedjen el (2. ábra).
 - A használható papírtekercs méretei – szélesség: 57 mm / átmérő: max. 86 mm
- 3) Illessze bele a papír végét a készülék hátoldalán található részbe, amint az az ábrán látható (3. ábra).
- 4) Kapcsolja be a készüléket a főkapcsolóval. Húzza be a papírt a  gomb megnyomásával (4. ábra).



A tintahenger kicserélése

Megjegyzés: Kapcsolja ki a készüléket a főkapcsolóval.

- 1) Nyomja lefelé a készüléket a ▲ jelnél, és távolítsa el a nyomtató fedelét. (5. ábra)
- FIGYELMEZTETÉS: A papírvágónak éles a széle, óvatosan bánjon vele!**
- 2) Fogja meg a tintahenger bal oldalát, és az ábrán látható módon felfelé húzva emelje ki a tintahengert a készülékből. (6. ábra)
 - A nyomtatás minőségének megőrzése érdekében rendszeresen, körülbelül 8 tekercs nyomatópapír elhasználása után cserélje a tintahengert.
 - 3) Illessze a helyére az új tintahengert. (7. ábra)
 - 4) Helyezze vissza a nyomtató fedelét. (8. ábra)
 - Csak a CP-13 típusú tintahengert használja.
 - Ne próbálja meg újratölteni a tintahengert, ez ugyanis mechanikai problémákhoz vezethet.



Tartalékelem:

A memóriát védő tartalékelemnek köszönhetően akkor is megmarad a beállított átváltási árfolyam, adómérték, valamint a naptár és az óra beállítása, ha ki van kapcsolva a készülék, vagy ha nincs bedugva a tápkábel a konnektorba.

Elem: 1 lítiumelem (típus: CR2032)

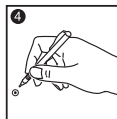
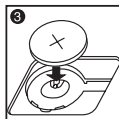
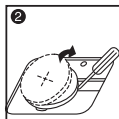
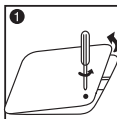
Az elem élettartama: 2 000 óra védettséget nyújt

VIGYÁZAT: A nem megfelelő típusú elem felrobbanhat a készülékben.

A kimerült elemeket az előírásoknak megfelelően dobja ki.

Az elemeket a helyi szabályozásnak megfelelően dobja ki.

Ne dobja ki a háztartási hulladékkal együtt.



A tartalékelem kicserélése után nyomja meg a [RESET] gombot. Ezután ne felejtse el beállítani az árfolyamot, az adó mértékét, az órát és a naptárt.